

Kystes arthrosynoviaux de poignet

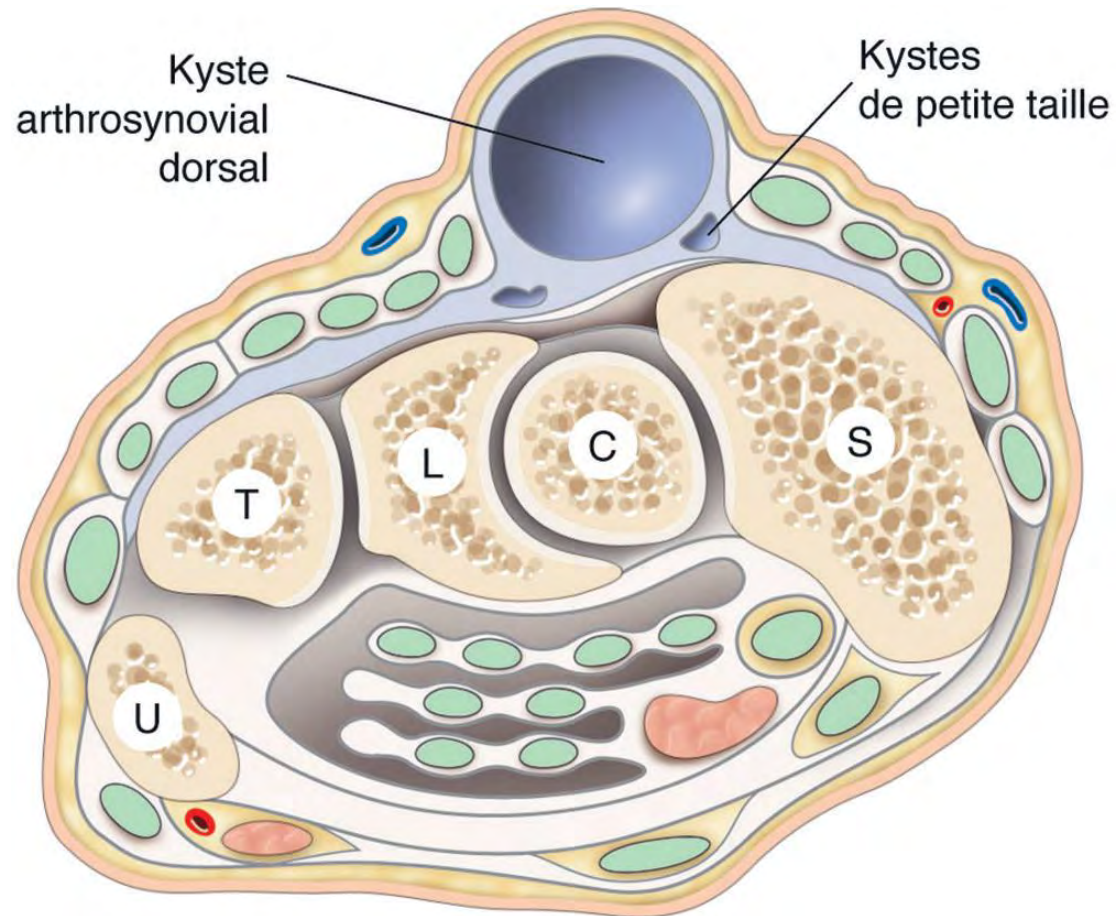
DIU Arthroscopie 2020

Marc Saab

Intro

- Pathologie bénigne aux symptômes variés (esthétique, douleur) : information du patients sur les risques d'une PEC chir
- Remplis de substance mucoïde de volume variable
- Résection arthroscopique :
 - Morbidité plus faible
 - Taux de récurrence équivalent à ciel ouvert (6 à 30%)
 - Cicatrice moindre
- **Dégénérescence mucoïde de la capsule articulaire**
- Echographie préopératoire ou IRM (origine du kyste)

Intro



L'arthroscopie

Clinique

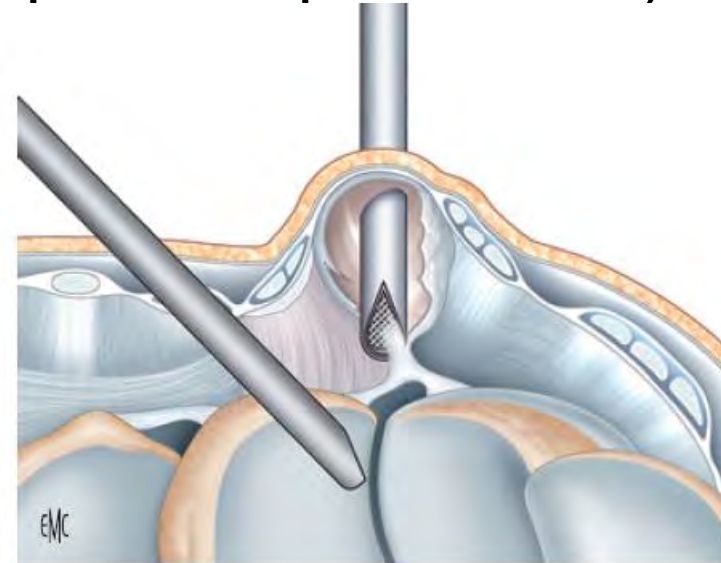
- Tuméfaction sous-cutanée
- Face dorsale ou palmaire (gouttière du pouls)
- Non dure, rénitente

Traitement arthroscopique : kyste dorsal

- Matériel : classique de l'arthroscopie, shaver 2,5 mm
- Pas de VapR (lésion éléments nobles)
- Face dorsale du poignet : origine en regard ligament SL
- En fonction de l'origine (confirmée par écho ou IRM) abord radiocarpien (1-2 ou 6 R pour optique et 3-4 pour shaver) ou médiocarpien (MCU et MCR)
- Avant le geste : cercler les contour du kyste si visible et palpable
- Puis Ao
- 1- Optique en place (en MCU ou 1-2 ou 6R)

Traitement arthroscopique : kyste dorsal

- 2- insérer l'aiguille en regard du kyste sous contrôle scopique : effraction de liquide mucoïde du kyste vers l'articulation
- 3- puis introduction du shaver qui va aspirer le liquide et shaver les parois du kyste et son origine à la capsule (résection centrifuge)
- 4- s'arrêter quand la capsule hypertrophique n'est plus visible , attention aux tendon extenseurs !



Traitement arthroscopique : kyste palmaire

- Traitement plus à risque car proximité de l'artère radiale !
- Voies d'abord 1-2 ou 6R optique et 3-4 shaver
- Kyste visible lors de l'analyse du plan ligamentaire antérieur : entre ligament RSC et LRL
- La pression digitale du kyste peut aider à visualiser la déchissance du kyste
- L'aide doit tenir l'optique pour que l'opérateur puisse d'une main shaver le kyste et de l'autre appuyer dans la gouttière du pouls pour ne pas aller trop profondément et léser l'artère radiale

